



TE-25

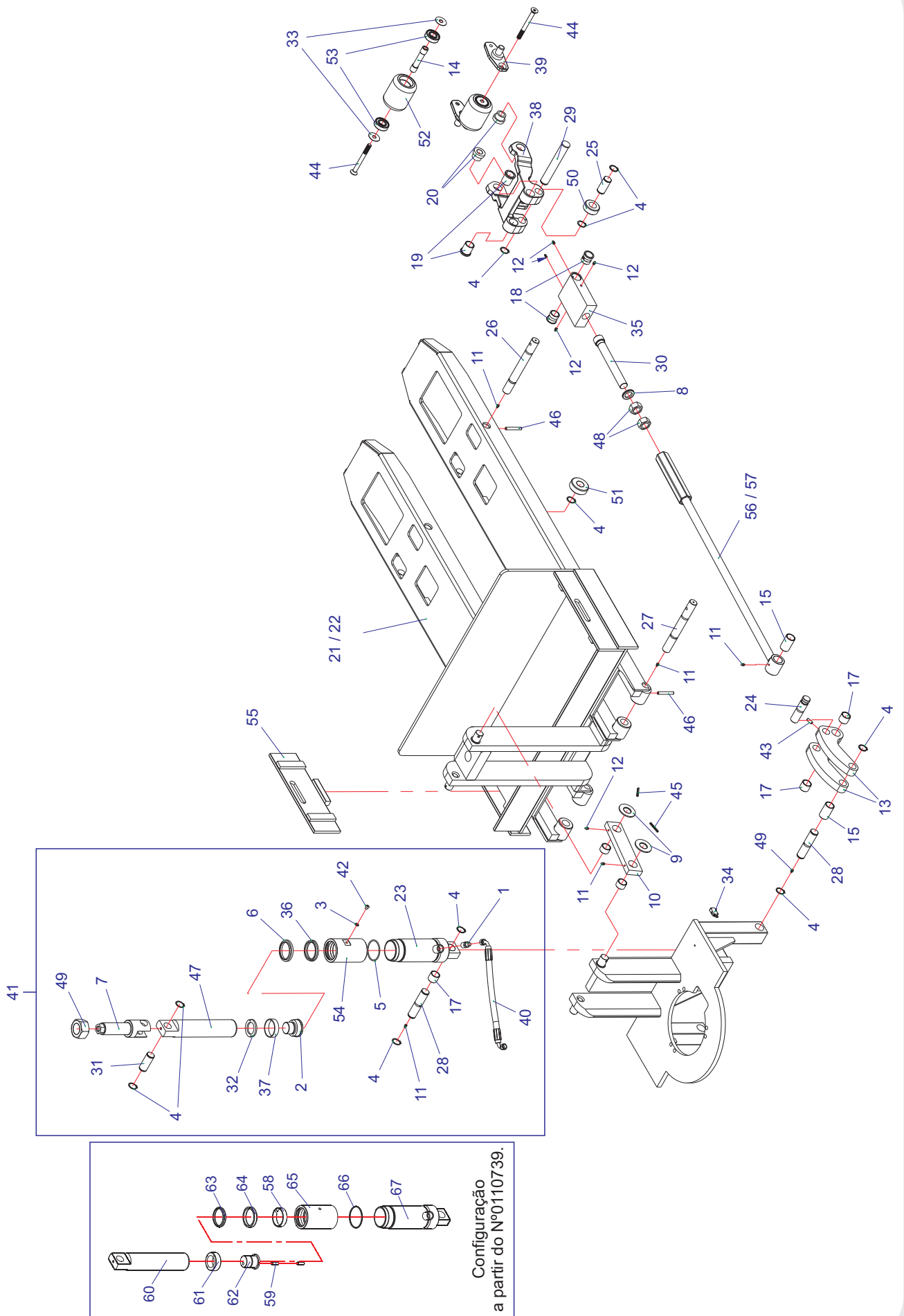
TRANSPALETE ELÉTRICO



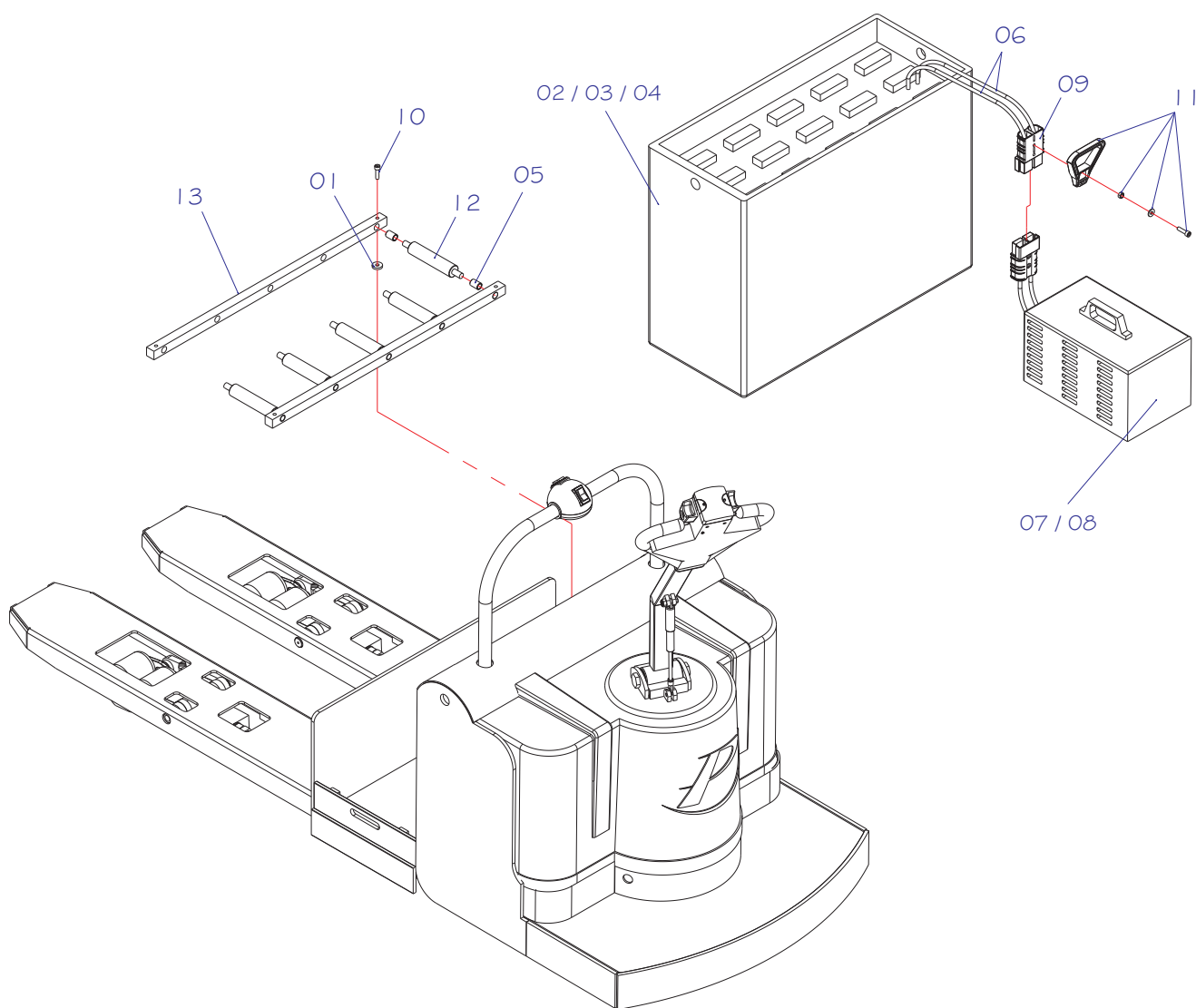
Catálogo de Peças de Reposição, Operação e Manutenção

Índice

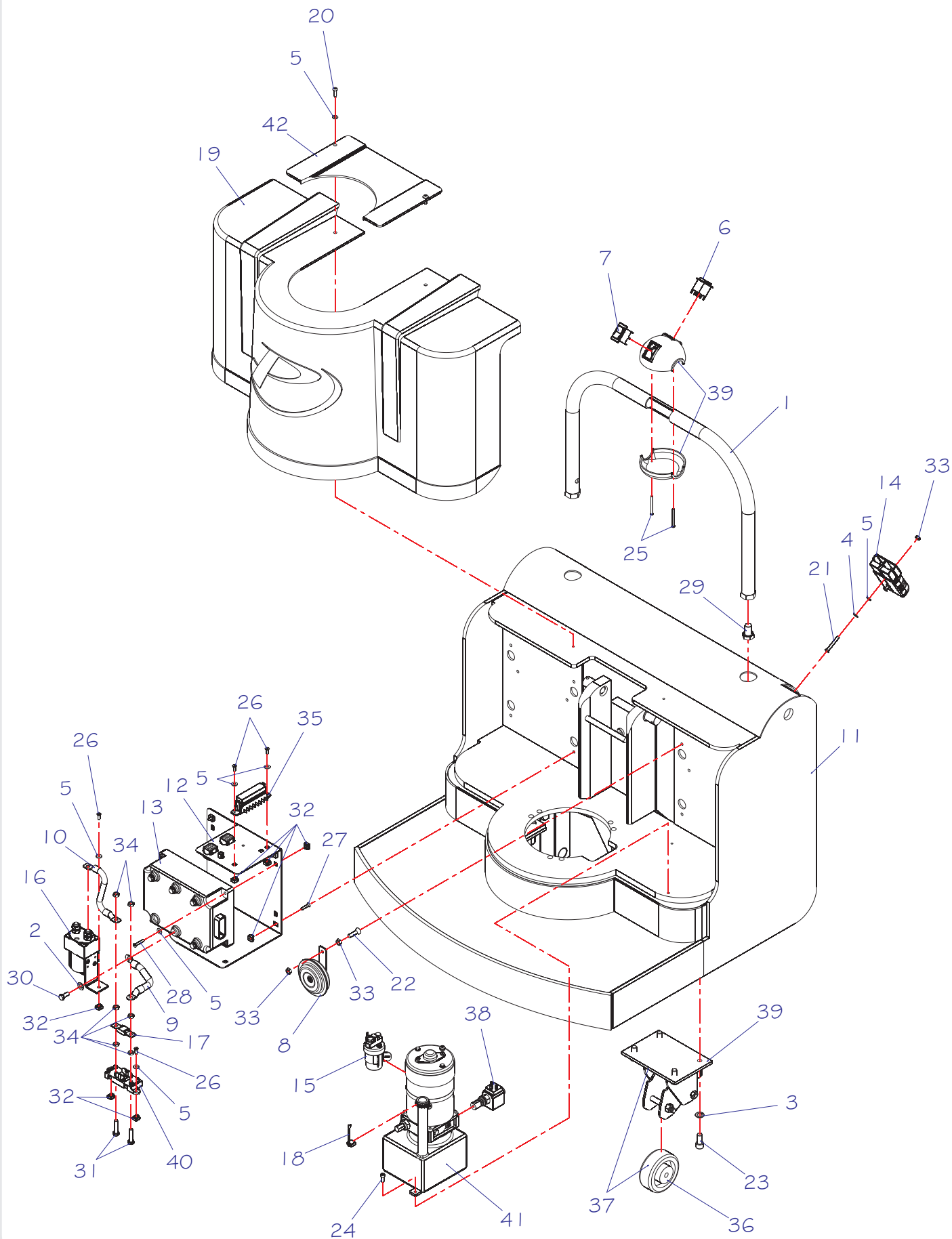
Chassis e Componentes 1	02
Chassis e Componentes 2	04
Acoplamento da Tração	05
Suporte de Giro e Timão	07
Timão	08
Conjunto de Tração	10
Esquema Elétrico	11
Esquema Hidráulico	13
Manual de Operação e Manutenção	14



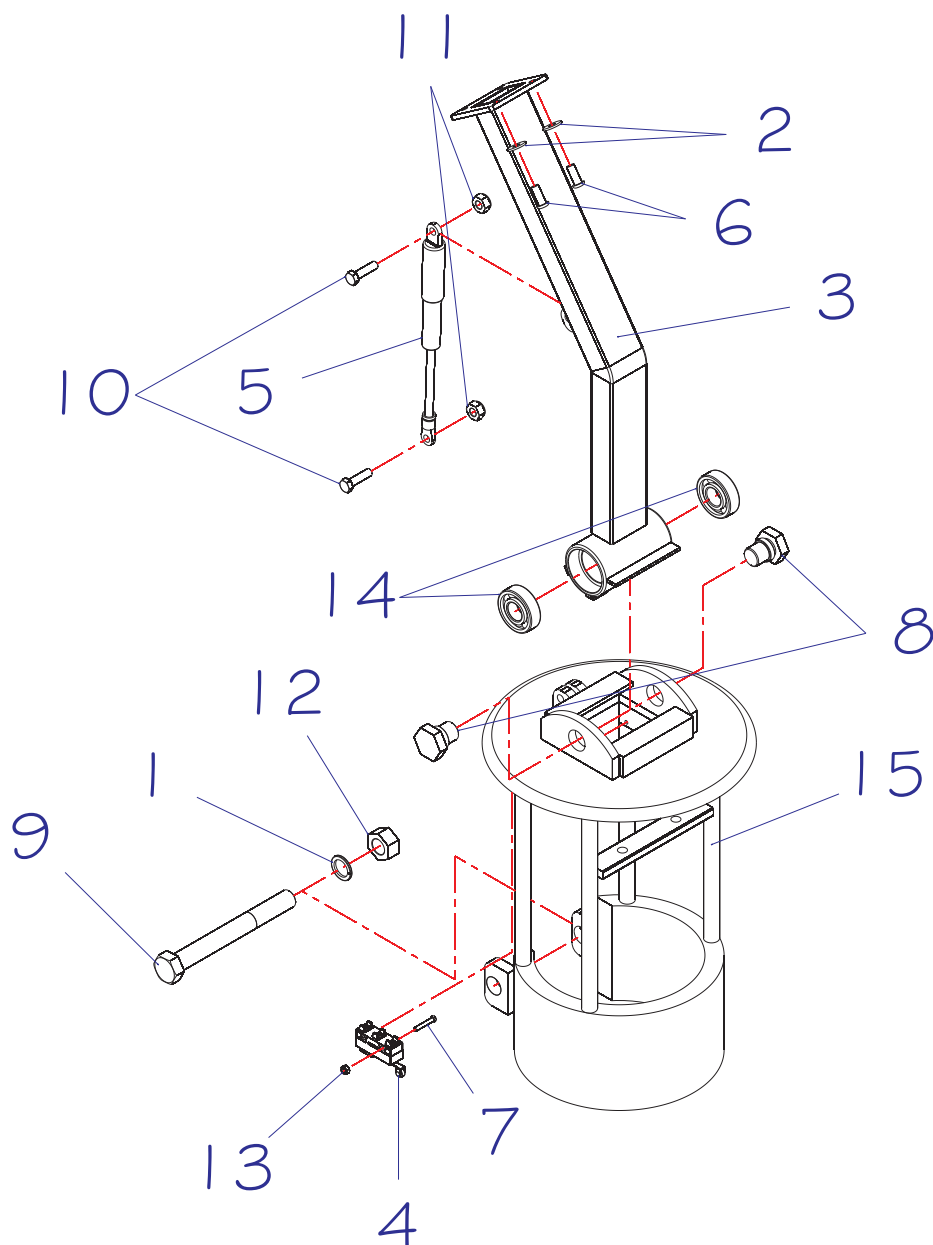
POS.	CÓDIGO COML.	DESCRIÇÃO	QTD.
1	0403079	ADAPTADOR DA MANGUEIRA NIPLÉ 3/8" NPT	01
2	0405297	AMORTECEDOR DO PISTÃO DE ELEVAÇÃO	01
3	0430064	ANEL 12 X 8	01
4	0402105	ANEL ELÁSTICO E25	18
5	0405177	ANEL O'RING	01
6	0405179	ANEL RASPADOR	01
7	0405180	APOIO SUPERIOR DO PISTÃO	01
8	0405299	ARRUELA DO REGULADOR DO VARÃO	02
9	0405170	ARRUELA LISA 1 POL	04
10	0405171	ARTICULADOR	02
11	0405107	BICO ENGRAXADEIRA 1/4"	12
12	0401249	BICO ENGRAXADEIRA 1/4" X 90°	11
13	0405168	BRAÇO DE COMANDO	04
14	0405305	BUCHA DA RODA TANDEM	04
15	0405165	BUCHA DE BRONZE DO APOIO DO BRAÇO E DO VARÃO	04
16	0405172	BUCHA DE BRONZE DO ARTICULADOR	04
17	0405167	BUCHA DE BRONZE DO BRAÇO DE COMANDO	05
18	0405298	BUCHA DE BRONZE DO GARFO DE REGULAGEM	04
19	0405153	BUCHA DE BRONZE DO JUMELO	04
20	0405300	BUCHA DE BRONZE DO JUMELO TANDEN	04
21	0405292	CHASSI COMPLETO 1150	01
22	0405293	CHASSI COMPLETO 2400	01
23	0405175	CORPO DO CILINDRO DE ELEVAÇÃO	01
24	0405166	EIXO DA BUCHA DO VARÃO	02
25	0405324	EIXO DA RODA DE ENTRADA	02
26	0405158	EIXO DE FIXAÇÃO DO JUMELO	02
27	0405158	EIXO DE FIXAÇÃO DO VARÃO	02
28	0405169	EIXO DO BRAÇO DE COMANDO E INFERIOR DO CILINDRO	03
29	0405152	EIXO DO ROLETE DO JUMELO E DO VARÃO	02
30	0405295	EIXO REGULADOR DO JUMELO	02
31	0405181	EIXO SUPERIOR DE ARTICULAÇÃO DO PISTÃO	02
32	0405301	ESPAÇADOR DO STOP DO PISTÃO	01
33	0405303	ESPAÇADOR RODA TANDEN	08
34	0403010	FIM DE CURSO	01
35	0405294	GARFO DE REGULAGEM	02
36	0405178	GAXETA	01
37	0405302	GUIA DO STOP DO PISTÃO	01
38	0405296	JUMELO FUNDIDO	02
39	0405306	JUMELO TANDEN	04
40	0405187	MANGUEIRA	01
41	0405184	MONTAGEM DO CILINDRO	01
42	0430063	PARAF ALLEN CABEÇA ABAULADA M8 X 8	01
43	0405154	PARAF ALLEN SEM CABEÇA M8 X 16	06
44	0405304	PARAFUSO ALLEN CABEÇA CHATA M12 X 120	04
45	0414020	PINO ELÁSTICO 5 X 40	04
46	0405173	PINO ELÁSTICO 8 X 60	04
47	0405183	PISTÃO DE ELEVAÇÃO	01
48	0430029	PORCA M24 X 2	04
49	0405250	PORCA SEXTAVADA M36	01
50	0405325	RODA DE ENTRADA	02
51	0405326	RODA DE SAÍDA	02
52	0400007	RODA TANDEN TE25 NOVO	04
53	0401056	ROLAMENTO 6204	08
54	0405176	TAMPA DO CILINDRO	01
55	0407154	TRAVA DA BATERIA COMPLETA	01
56	0405307	VARÃO 1150	02
57	0405308	VARÃO 2400	02
58	0405464	ANEL GUIA 55 X 15 X 2,5mm	01
59	0405465	PARAFUSO ALLEN SEM CABEÇA M10 X 25 PONTA RECARTILHADA	02
60	0405466	PISTÃO DE ELEVAÇÃO	01
61	0405467	GUIA DE BRONZE DO PISTÃO	01
62	0405468	STOP DO PISTÃO	01
63	0405469	ANEL RASPADOR	01
64	0405470	GAXETA	01
65	0405471	TAMPA DO CILINDRO	01
66	0405472	ANEL O'RING	01
67	0405473	CORPO DO CILINDRO DE ELEVAÇÃO	01
58 - 67	0405474	CILINDRO DE ELEVAÇÃO COMPLETO	01



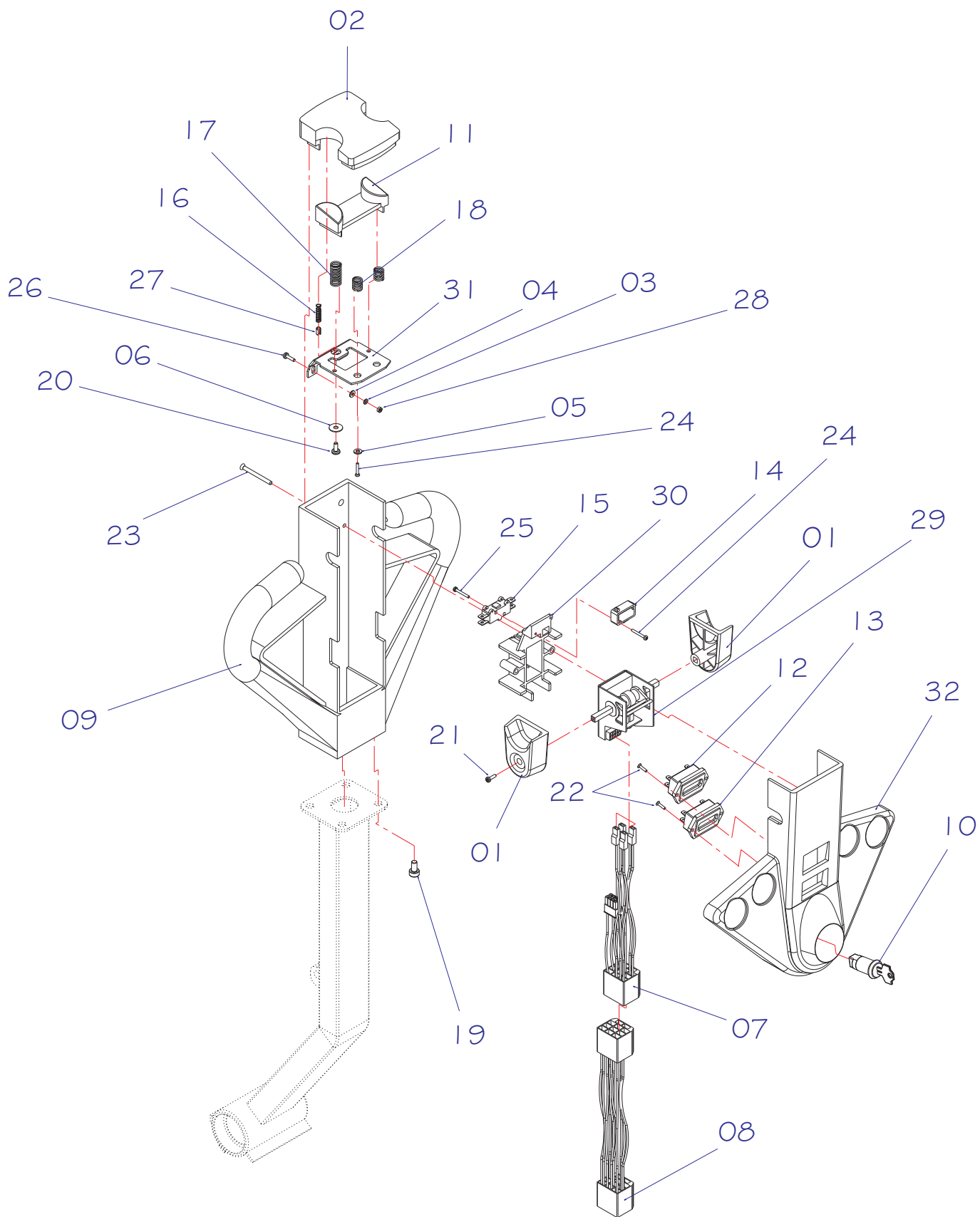
POS.	CÓDIGO COML.	DESCRIÇÃO	QDT.
1	0402097	ARRUELA LISA M8	04
2	0405212	BATERIA 324 AH	01
3	0405242	BATERIA 456 AH	01
4	0405245	BATERIA 540 AH	01
5	0426068	BUCHA DO ROLETE	10
6	0405211	CABOS DE BATERIA	02
7	0405213	CARREGADOR DE BATERIA (24A 60HZ TRIFÁSICO)	01
8	0405243	CARREGADOR DE BATERIA (24A 90HZ TRIFÁSICO)	01
9	0405105	CONECTOR DE BATERIA	03
10	0405215	PARAFUSO SEXTAVADO M8 X 35	04
11	0405106	PUXADOR DO CONECTOR DE BATERIA	02
12	0426066	ROLETE DA BATERIA	05
13	0426067	SUPORTE DOS ROLETES DA BATERIA	02



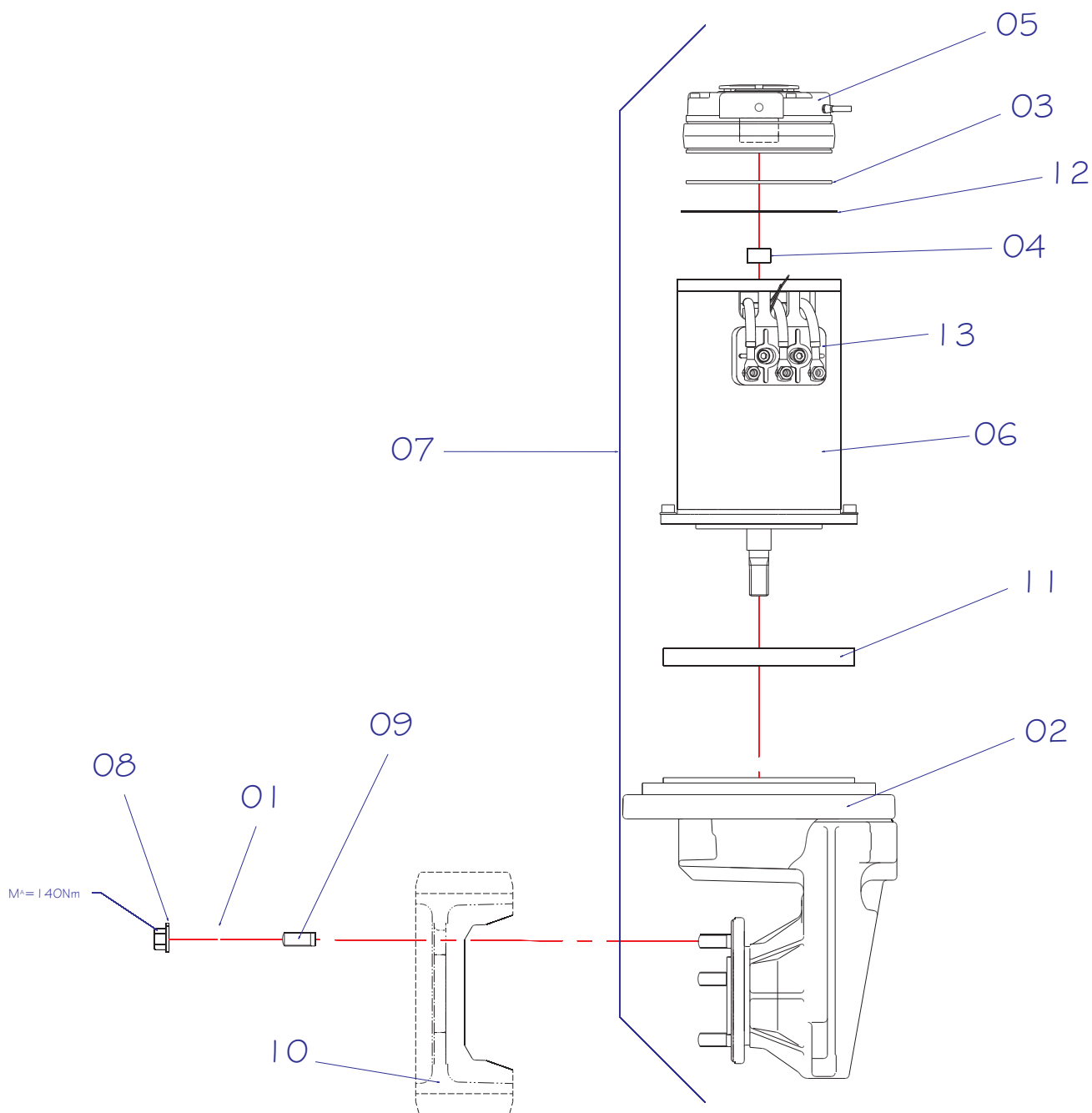
POS.	CÓDIGO COML.	DESCRIÇÃO	QDT.
1	0405309	APOIO DO OPERADOR NOVO	01
2	0402092	ARRUELA DE PRESSÃO M10	05
3	0430430	ARRUELA DE PRESSÃO M12	08
4	0430016	ARRUELA DE PRESSÃO M6	02
5	0403050	ARRUELA LISA M6	17
6	0405198	BOTÃO SOBE / DESCE	01
7	0405199	BOTÃO VELOCIDADE / BUZINA	01
8	0404005	BUZINA	01
9	0405327	CABO DO COMPUTADOR	01
10	0405328	CABO DO CONTATOR	01
11	0405313	CARENAGEM TE25 NOVA	02
12	0405329	CHAPA DO COMPUTADOR	01
13	0405203	COMPUTADOR DE BORDO TE 25	01
14	0405105	CONECTOR DA BATERIA	01
15	0404073	CONTATOR DO MOTOR DE ELEVAÇÃO	01
16	0405205	CONTATOR DO MOTOR DE TRAÇÃO	01
17	0405210	FUSÍVEL 250A	01
18	0405097	JOGO ESCOVAS DO MOTOR DE ELEVAÇÃO	04
19	0405312	PAINEL FRONTAL DE FIBRA	01
20	0430117	PARAFUSO ALLEN CABECA ABAULADA M6 X 20	02
21	0426232	PARAFUSO ALLEN CABEÇA CHATA M6 X 45	02
22	0426105	PARAFUSO ALLEN CABEÇA CHATA M8 X 25	01
23	0405194	PARAFUSO ALLEN CABEÇA CILÍNDRICA M12 X 25	08
24	0426024	PARAFUSO ALLEN CABEÇA CILÍNDRICA M6 X 16	02
25	0405195	PARAFUSO DE FENDA PHILIPS CABEÇA CHATA M5 X 60	02
26	0403061	PARAFUSO DE FENDA M5 X 15	05
27	0405334	PARAFUSO DE FENDA M5 X 25	04
28	0405333	PARAFUSO DE FENDA M5 X 30	04
29	0405332	PARAFUSO SEXTAVADO M16 X 25	02
30	0426124	PARAFUSO SEXTAVADO M8 X 20	05
31	0405208	PARAFUSO SEXTAVADO M8 X 35	02
32	0405331	PORCA GAIOLA M5	13
33	0401010	PORCA SEXTAVADA M6	02
34	0402115	PORCA SEXTAVADA M8	08
35	0430462	PORTA FUSÍVEL 50 / 150/ 200 ÂMPERE	01
36	0405248	RODA DO RODÍZIO	02
37	0405193	RODÍZIO	02
38	0405093	SOLENOÍDE DA UNIDADE HIDRÁULICA	01
39	0405336	SUPORTE DA RODA DO RODÍZIO	02
40	0431115	SUPORTE DO FUSÍVEL	01
41	0405197	SUPORTE DOS BOTÕES	01
42	0405330	TAMPA DE FIBRA DO PAINEL FRONTAL	01
43	0405037	UNIDADE HIDRÁULICA	01



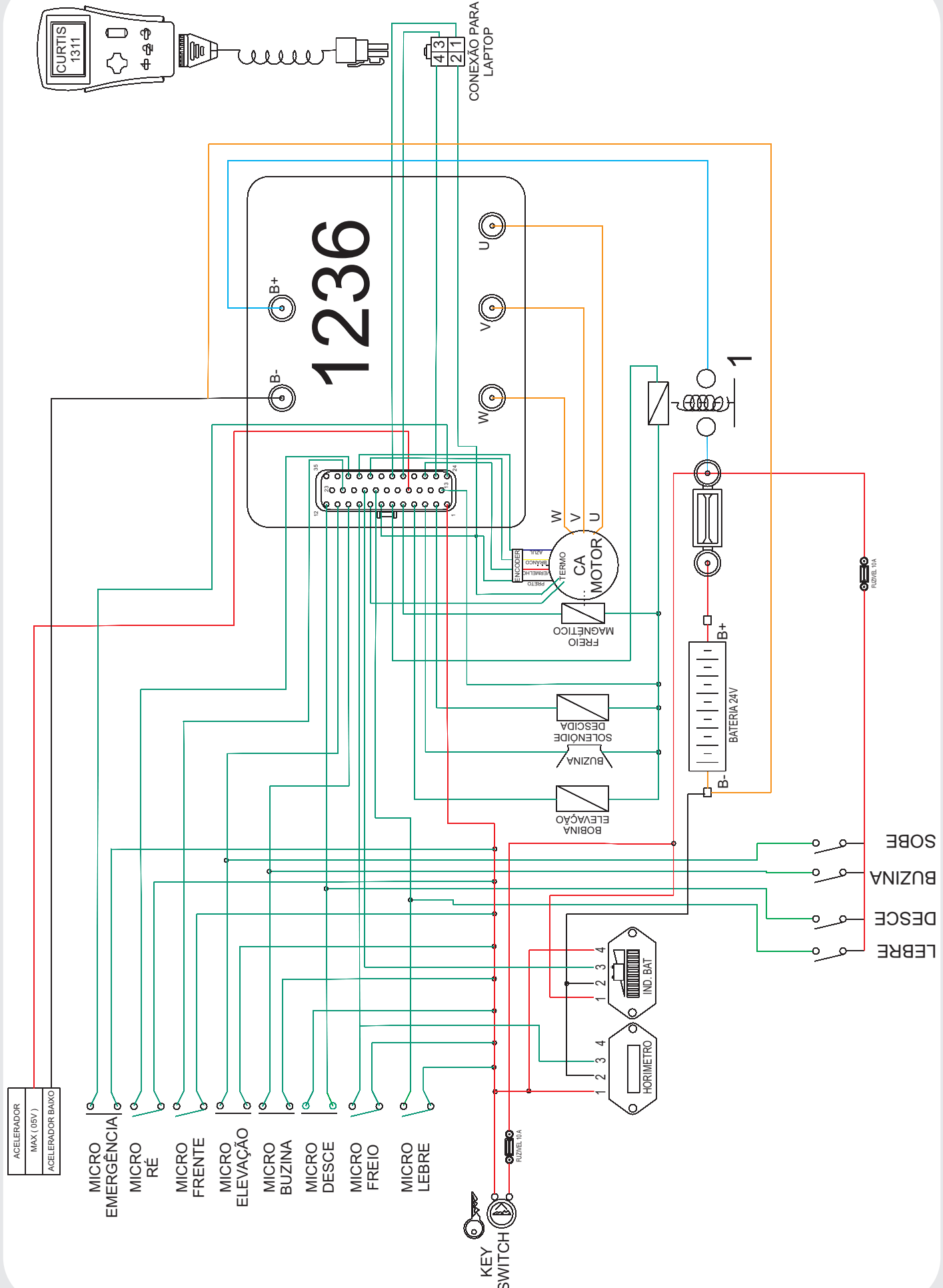
POS.	CÓDIGO COML.	DESCRIÇÃO	QDT.
1	0405191	ARRUELA DE PRESSÃO 3/4"	01
2	0402097	ARRUELA LISA M8	02
3	0405314	CONJUNTO ALAVANCA DO TIMÃO	01
4	0403010	MICRO FIM DE CURSO	01
5	0404095	MOLA GÁS	01
6	0404195	PARAFUSO ALLEN CAB ABAULADA M8 X 16	02
7	0426131	PARAFUSO C/C FENDA M3 X 25 ZINCADO	02
8	0405190	PARAFUSO DE FIXAÇÃO DA ALAVANCA DO TIMÃO	02
9	0405337	PARAFUSO SEXTAVADO 3/4" X 7"	01
10	0426011	PARAFUSO SEXTAVADO M8 X 30	02
11	0426137	PORCA PARLOCK M8	02
12	0414009	PORCA SEXTAVADA 3/4"	01
13	0403009	PORCA SEXTAVADA M3	02
14	0401056	ROLAMENTO 6204	02
15	0405188	SUPORTE DE GIRO DA DIREÇÃO	01



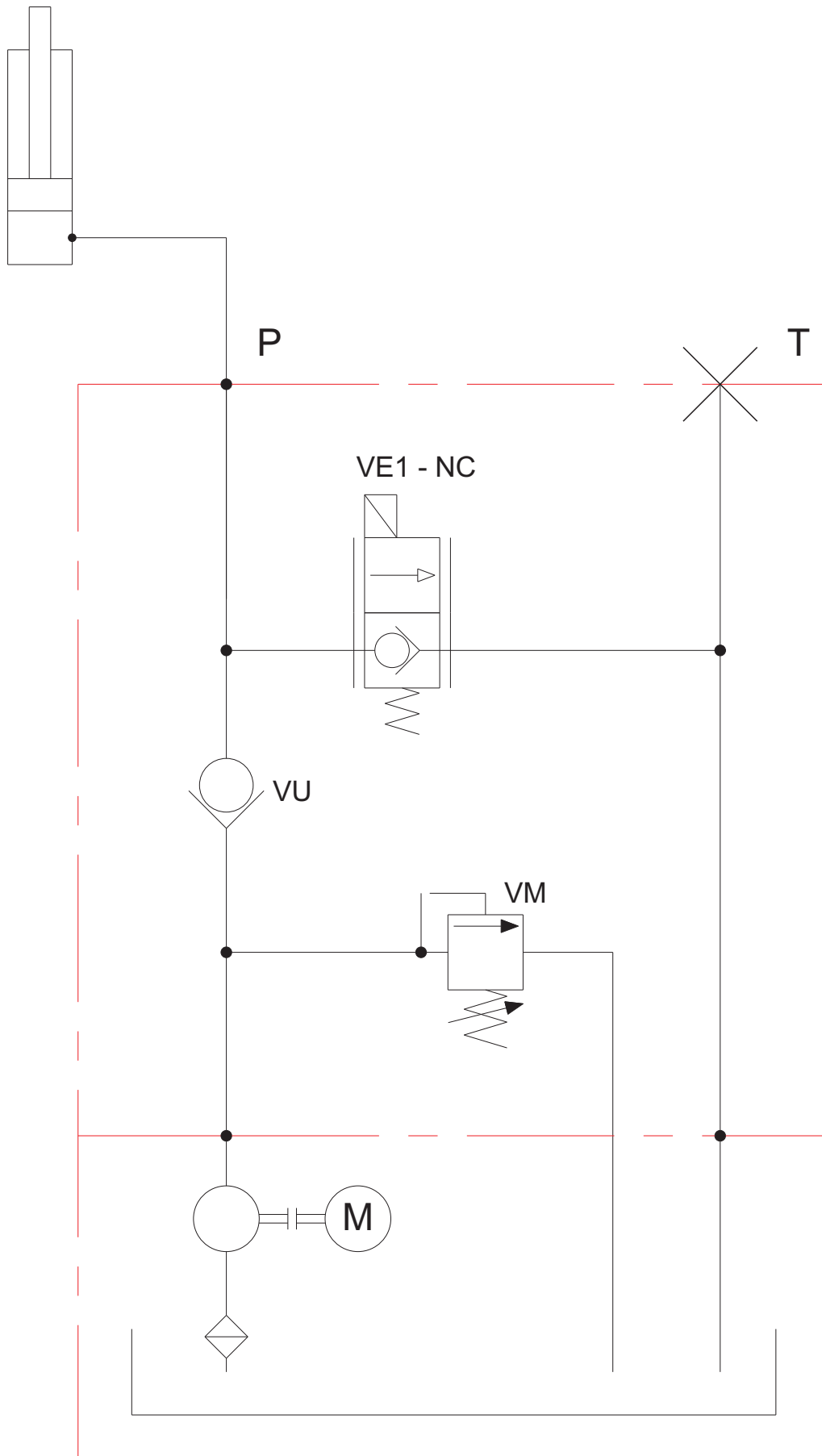
POS.	CÓDIGO COML.	DESCRIÇÃO	QDT.
1	0404153	ACELERADOR	02
2	0404158	ACIONADOR DO REVERSO	01
3	0426147	ARRUELA DE PRESSÃO M3	02
4	0426146	ARRUELA LISA M3	02
5	0426144	ARRUELA LISA M4	02
6	0426145	ARRUELA LISA M5	02
7	0426177	CABO ACELERADOR - PT	01
8	0405446	CABO DO TIMÃO	01
9	0404156	CARÇAÇA DO TIMÃO	01
10	0405084	CHAVE COM MIOLO	01
11	0426143	ENCAIXE DO REVERSO	01
12	0426056	HORÍMETRO	01
13	0404103	INDICADOR DE CARGA DA BATERIA	01
14	0404112	MICRORUTOR	01
15	0404106	MICRORUTOR REVERSO	01
16	0426157	MOLA DO ENCAIXE DO REVERSO	02
17	0404116	MOLA MAIOR DO REVERSO	01
18	0404109	MOLA MENOR DO REVERSO	02
19	0426130	PARAF. ALLEN C/C M6 X 12	04
20	0426149	PARAF. C/C FENDA M4 X 10	02
21	0426153	PARAF. PHILLIPS 3 X 10	02
22	0426154	PARAF. PHILLIPS C. ESC. RS 2,5 X 10	04
23	0426151	PARAF. PHILLIPS C. ESC. RS 3 X 40	06
24	0426150	PARAF. PHILLIPS RS 2,5 X 15	02
25	0426152	PARAF. PHILLIPS RS 2,5 X 20	03
26	0426156	PARAFUSO C/C FENDA M3 X 12	02
27	0426148	PINO ELÁSTICO 4,5 X 8	02
28	0403009	PORCA SEXTAVADA M3	02
29	0404099	REGULADOR DE POTÊNCIA	01
30	0404159	SUORTE DO REGULADOR	01
31	0404042	SUORTE DO REVERSO	01
32	0404110	TAMPA DO TIMÃO	01
1 - 32	0426197	TIMÃO COMPLETO	01



POS.	CÓDIGO COML.	DESCRIÇÃO	QDT.
1	0430261	ARRUELA CÔNICA M14	05
2	0405217	CAIXA DE ENGRENAGEM COMPLETA	01
3	0405271	DISCO DE FREIO	01
4	0405269	ENCODER DO MOTOR DE TRAÇÃO	01
5	0405219	FREIO MAGNÉTICO	01
6	0405218	MOTOR DE TRAÇÃO	01
7	0405220	MOTOREDUTOR COMPLETO	01
8	0430260	PORCA SEXTAVADA CÔNICA M14 MB	05
9	0405321	PRISIONEIRO DA TRANSMISSÃO	05
10	0405216	RODA DE TRAÇÃO	01
11	0405317	ROLAMENTO DA COROA DA TRANSMISSÃO	01
12	0405270	SUORTE DO FREIO	01
13	0405322	SUORTE DOS CABOS DO MOTOR DA TRANSMISSÃO	01



ITEM	CÓDIGO COML.	NOME	QTD.
1	0405445	CABEAMENTO COMPLETO	01
2	0405438	CABO DA BATERIA	02
3	0405439	CABO DE POTÊNCIA U	01
4	0405440	CABO DE POTÊNCIA V	01
5	0405441	CABO DE POTÊNCIA W	01
6	0405442	CHICOTE DA UNIDADE HIDRÁULICA	01
7	0405443	CHICOTE DO APOIO DO OPERADOR	01
8	0405444	CHICOTE DO PAINEL ELÉTRICO	01
9	0405446	CHICOTE DO TIMÃO	01



MANUAL DE OPERAÇÃO E MANUTENÇÃO

1 - ALERTAS	15
2- PRINCIPAIS CARACTERÍSTICAS	16
3- DISPOSITIVOS DE SEGURANÇA	16
4- TIMÃO	17
5- APOIO DO OPERADOR	17
6- ADESIVOS E PLAQUETAS	18
7- IÇAMENTO	19
8- FUNCIONAMENTO	19
9- TROCA DE BATERIA	20
10- OPERAÇÃO E TRANSPORTE DE CARGAS	22
11- MANUTENÇÃO	24
12- GARANTIA	26



PERIGO !

PERIGO DE VIDA

Indica um possível perigo de um produto que, na ausência de medidas preventivas adequadas, pode resultar em ferimentos graves ou mesmo morte.



CUIDADO !

RISCO DE ACIDENTE / DANOS AO SISTEMA

Indica uma situação potencialmente perigosa que pode resultar em ferimentos, danos menores ou danos materiais.



ATENÇÃO !

AVISO AO USUÁRIO

Indica uma situação potencialmente perigosa que pode resultar em ferimentos, danos menores ou danos materiais.

Prezado Cliente,

Parabéns! Você adquiriu um dos equipamentos PALETRANS para movimentação de carga, desenvolvido com tecnologia mundial, de simples operação e fácil manutenção.

1 - ALERTAS

Antes de operar seu TE25, leia as instruções contidas neste manual para obter o máximo rendimento e durabilidade do equipamento. Consulte o fabricante do equipamento quanto a dúvidas relacionadas neste manual.

- Proíba a utilização do equipamento por pessoas não autorizadas. Consulte os órgãos responsáveis quanto à necessidade de habilitação para operação deste equipamento.
- Nunca transporte nem eleve pessoas sobre os garfos ou na carenagem do equipamento.
- Nunca mantenha o equipamento desligado/estacionado com os garfos elevados.
- Nunca execute manobras bruscas com carga ou gire em alta velocidade.
- Para sua segurança e garantia respeite os adesivos de alerta fixados no equipamento.
- Não ultrapasse a capacidade de carga máxima.
- Nunca eleve cargas somente com as extremidades dos garfos. Deve-se garantir que se tenha avançado totalmente os garfos por baixo dos paletes até que o dorso dos garfos encostem nos paletes.
- Nunca substitua a bateria original por outra mais leve ou com menores dimensões.
- Nunca desconecte a tomada de bateria com o equipamento em movimento. Isto pode causar sérios danos aos componentes eletrônicos.
- Trafegue em pisos planos, nivelados e isentos de buracos.
- Somente movimentar e elevar cargas paletizadas, uniformemente distribuídas no palete, com os garfos centralizados. Este equipamento foi para movimentação de paletes padrão "PBR".
- Não utilize o equipamento durante a recarga da bateria. Não interrompa a carga da bateria para uso do equipamento.
- Para maior durabilidade de sua bateria, leia atentamente o manual do fabricante da bateria e do carregador.
- Não deixe seu equipamento na chuva e nunca o lave com jato de água. Limpe as partes metálicas e plásticas com pano levemente umedecido e os componentes elétricos com ar comprimido de baixa pressão, sem umidade, ou utilize um pincel macio sem partes metálicas.
- Utilize os pontos identificados pelas etiquetas para transporte e içamento de seu equipamento.
- Oriente o usuário para sua segurança, desempenho, durabilidade e garantia.
- Utilize peças de reposição originais procedentes da rede de serviços autorizada PALETRANS. Peças não originais não foram testadas nem aprovadas pela PALETRANS.
- Nunca altere o equipamento original, pois estas alterações podem comprometer e alterar a estabilidade do equipamento. Neste caso, consulte a rede de serviços autorizada PALETRANS.



CUIDADO !

RISCO DE ACIDENTE / DANOS AO SISTEMA

- O pavimento (revestimento do piso) influencia diretamente a distância a ser percorrida ao se frear o equipamento.
- Nunca movimente o equipamento em pisos cobertos por gelo.
- O piso onde o equipamento deverá ser utilizado deve apresentar suficiente capacidade de sustentação.
- Não opere o equipamento em ambientes com risco de explosão e incêndio sem que tenha sido preparado pelo fabricante para tais condições de trabalho.
- Não opere o equipamento em ambientes frigoríficos sem que tenha sido preparado pelo fabricante para tal condição de trabalho.
- Não opere o equipamento em ambiente com alta concentração de poeira.
- Não opere o equipamento em vias públicas.



ATENÇÃO !

AVISO AO USUÁRIO

Qualquer alteração no equipamento deve ser autorizada pelo fabricante sob pena de perda da garantia.

2-PRINCIPAIS CARACTERÍSTICA

Este é um equipamento eletrônico destinado a elevar e movimentar cargas em percursos planos, nivelados e isentos de buracos.

Os comandos são bem visíveis e acionados comodamente e ergonomicamente.

A figura abaixo indica os principais componentes do transpaleta TE25.



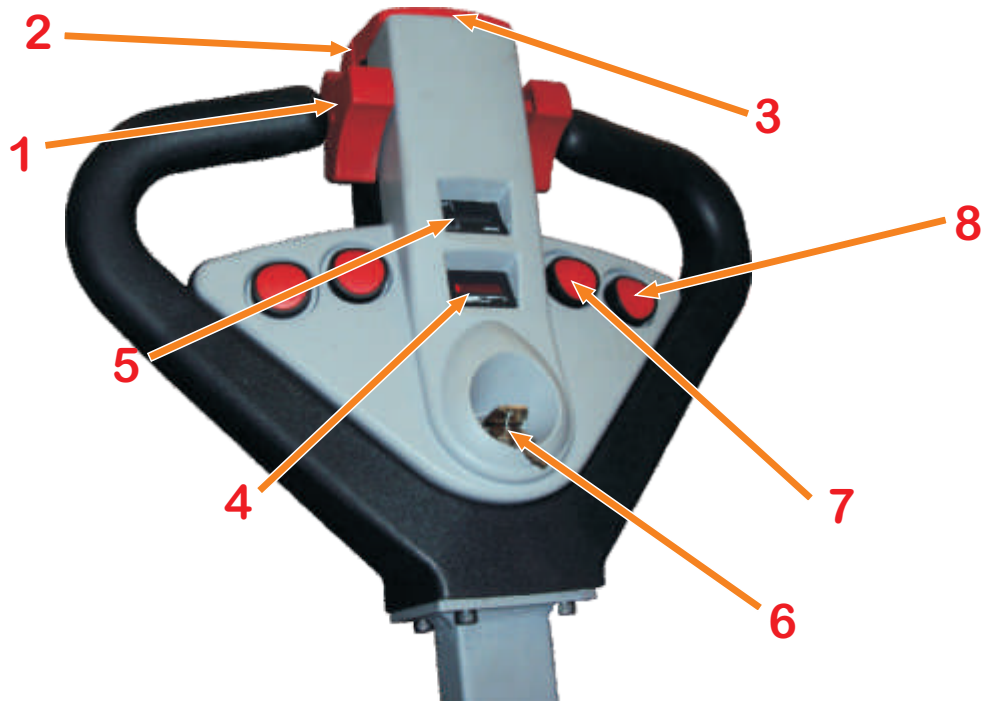
3 - DISPOSITIVOS DE SEGURANÇA

- Conector da Bateria (7) - Quando desconectado, desativa totalmente o sistema elétrico.
- Válvula Controladora (8) de fluxo compensada à pressão, que controlam a velocidade de descida do garfo, limitando a velocidade de descida a um limite seguro.
- "Auto Check" - Verifica todo sistema eletro-eletrônico de tração e elevação. Caso detecte alguma falha, não permite o uso do equipamento.
- Freio Eletromagnético - Situado no motor de tração, atua e imobiliza o equipamento por ação de molas em qualquer situação de emergência, mesmo sem energia.
- Rodízio (4) - São responsáveis pela estabilidade do equipamento quando está em movimento.

4 - TIMÃO

O transpalete pode ser dirigido por um operador a pé, ou, sobre a plataforma. O ângulo de giro é de 180°. O timão age diretamente na roda motriz e para trocar de direção deve-se girá-lo no sentido desejado.

1	ACELERADOR
2	BUZINA
3	BOTÃO DE PARADA DO REVERSO
4	INDICADOR DE BATERIA
5	HORÍMETRO
6	CHAVE LIGA / DESLIGA
7	BOTÃO DE SUBIDA
8	BOTÃO DE DESCIDA



5 - APOIO DO OPERADOR

No apoio do operador encontram-se os botões de Buzina/Segunda Velocidade e um botão extra para Subida/Descida.

1	BOTÃO SUBIDA/DESCIDA
2	BOTÃO SEGUNDA VELOCIDADE/BUZINA



6 - ADESIVOS E PLAQUETAS

Os seguintes adesivos informativos são fixados ao equipamento:



- Adesivo informando o número de série e modelo do chassi.

Adesivos de alerta:



- Freio de Emergência.



- Não colocar os pés embaixo dos garfos.



ATENÇÃO !

AVISO AO USUÁRIO

A plaqueta de CAPACIDADE DE CARGA informa a carga máxima suportada pelo equipamento.



CUIDADO !

RISCO DE ACIDENTE / DANOS AO SISTEMA

Nunca ultrapasse os limites indicados na plaqueta de CAPACIDADE DE CARGA.

7 - IÇAMENTO

Os pontos de içamento, utilizados no transporte de seu transpalete quando o mesmo não apresenta carga para se movimentar ou até mesmo trocá-lo de nível de trabalho (degrau muito alto, que impossibilita o uso de rampa), se encontram lateralmente no chassi e apresentam-se como furos para inserção de ganchos (ver foto ao lado).



PERIGO !

PERIGO DE VIDA

Os pontos de içamento suportam somente o peso da máquina com bateria.

8 - FUNCIONAMENTO

Primeira Operação: Se o equipamento estiver estacionado e desligado, é importante seguir a sequência de operação:

- 1 Inserir a tomada da bateria no conector fêmea do equipamento.
- 2 Girar a chave de Contato do Timão.
- 3 Abaixar o Timão.

O equipamento está pronto para ser operado.



CUIDADO !

RISCO DE ACIDENTE / DANOS AO SISTEMA

Somente ligar a chave se o Timão encontrar-se totalmente na posição Abaixado ou Levantado.

Para Mover o Transpalete:

- 1 Segurar o Timão na posição central;
- 2 Girar o acelerador suavemente no sentido em que se deseja efetuar o movimento (frente/trás), até que a máquina entre em funcionamento;
- 3 Pressione o atuador da buzina se necessário, ou para sinalizar a passagem do equipamento por locais sem uma visibilidade adequada;
- 4 Pressione um dos botões da Segunda velocidade, se a mesma for necessária.



Para Elevar o Garfo:

- Pressione um dos botões de subida, localizados no timão ou o botão de subida localizado na barra de apoio do operador, para elevar o garfo. O controle de velocidade de elevação e descida é automático, feitos por sensores que se encontram fixados no chassi.



Para Estacionar o Transpalete:

- Soltar totalmente o acelerador. O freio de estacionamento atua automaticamente e imobiliza o equipamento mesmo em rampas de até 10°.
- Desligar a chave de contato. Não mantenha a chave de contato no equipamento enquanto o mesmo estiver fora de uso.
- Retirar a tomada de bateria do equipamento.



ATENÇÃO !

AVISO AO USUÁRIO

Por medida de segurança, não estacione o equipamento com os garfos elevados.

9 - TROCAS DE BATERIA

A bateria está localizada à frente do chassi e antes do garfo e repousa sobre roletes. Para a sua remoção, é necessária a utilização de um carro suporte de bateria específico para tal uso.

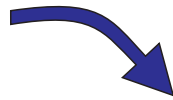
Para Remoção da Bateria:



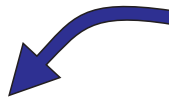
1 Desligar a chave de contato;



3 Retirar a trava que se encontra ao lado da bateria;



2 Desconectar a bateria;



4 Posicionar o carro de troca de bateria alinhado à bateria;



ATENÇÃO !

AVISO AO USUÁRIO

Antes de retirar a trava da bateria, colocar a máquina em piso horizontalmente plano.

- 5 Puxar a bateria em direção ao carrode troca e role a bateria até que a mesma tenha sido totalmente removida do transpalete.



Para Recolocação da Bateria:

- 1 Seguir a ordem inversa;
- 2 Assegure-se de repor uma bateria de mesmo peso, capacidade e dimensões da original;
- 3 Assegure-se que a trava esteja bem encaixada no rasgo do chassi.

Operação de Carga da Bateria:

- Todo o procedimento de carga e manutenção de sua bateria está especificado no manual que acompanha o carregador.
- Siga todo o procedimento corretamente para que a vida útil de sua bateria não seja comprometida.

10 - OPERAÇÃO E TRANSPORTE DE CARGAS



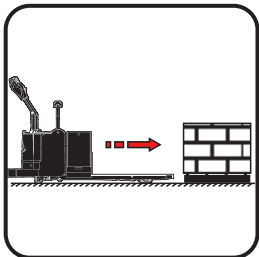
RISCO DE ACIDENTE / DANOS AO SISTEMA

Diariamente o operador deve verificar os seguintes itens antes de iniciar a operação do equipamento:

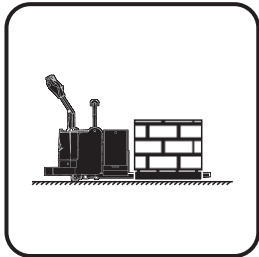
- O funcionamento de freio;
- Examinar visualmente os garfos;
- Examinar visualmente as rodas;
- O estado de carga da bateria;
- O nível do eletrólito da bateria;
- Verificar todos os dispositivos de segurança.

Transporte de Cargas:

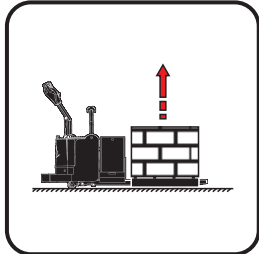
Operação:



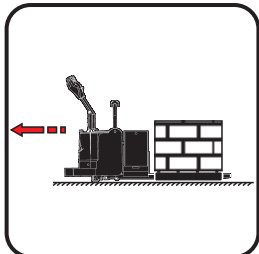
- Aproximar-se e posicionar-se em frente ao palete que se quer movimentar.



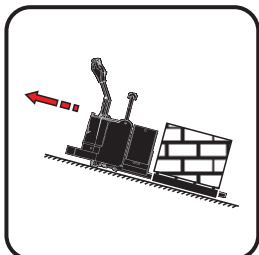
- Avançar o transpaleta lentamente atento para entrada das pontas dos garfos no palete.



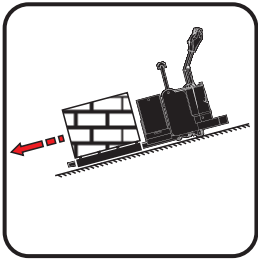
- Elevar o garfo até sua posição máxima.



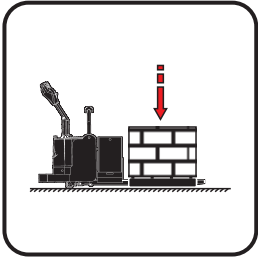
- Mover o transpaleta até o destino, sempre na direção indicada. Sempre em sentido oposto à direção dos garfos.



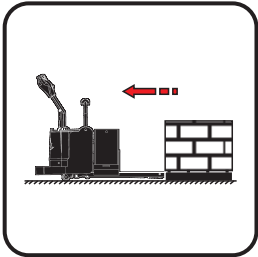
- Se necessitar subir ou descer rampas, mova o transpaleta no sentido em direção aos garfos.



- Ao descer rampas com a carga, obedeça o ângulo de inclinação de 10%;

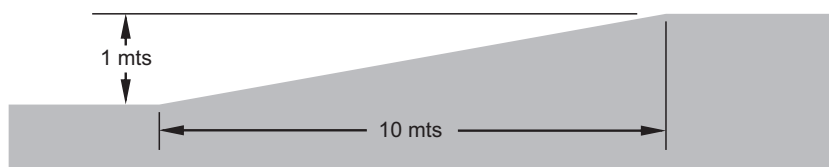


- Para depositar o palete no chão, pressione o botão de descida;



- Avançar o transpalete e continuar operações.

CÁLCULO DE INCLINAÇÃO DA RAMPA



$$\text{Inclinação da Rampa} = \frac{1}{10}$$

$$\text{Inclinação da Rampa} = 10\%$$

11 - MANUTENÇÃO

Para garantir que o transpalete opere em segurança e por longo período, é obrigatória a manutenção periódica. A manutenção deve ser realizada por técnicos treinados. A rede de serviço autorizado PALETRANS está apta a executar as manutenções periódicas.



CUIDADO !

RISCO DE ACIDENTE / DANOS AO SISTEMA

Antes de iniciar qualquer manutenção no equipamento certifique-se que:

- A tomada de bateria não está conectada ao equipamento.
- O sistema hidráulico está despressurizado. Para despressurizá-lo abaixe os garfos até o piso e mantenha nesta posição por alguns segundos. Libere o botão de descida.

Primeira Inspeção

- É recomendável que se realize a primeira inspeção após 50 ou 100 horas de uso.
- Verificar o nível de óleo do reservatório hidráulico.
- Examinar torque de aperto dos parafusos da roda de tração.
- Examinar todas as vedações hidráulicas quanto a vazamento.
- Examinar todos os conectores elétricos.

Manutenções Periódicas



ATENÇÃO !

AVISO AO USUÁRIO

Manutenção trimestral ou a cada 500 horas (o que ocorrer primeiro) para equipamentos utilizados em ambientes não agressivos.

Lubrificação

- Lubrificar todas as peças móveis.
- Lubrificar rolamentos dos roletes que suportam a bateria.
- Engraxar engrenagem e pinhão do motor tração.

Vazamentos

- Examinar o redutor da tração quanto a vazamentos.
- Examinar vazamentos no cilindro hidráulico.
- Examinar vazamentos em todas as conexões hidráulicas.
- Examinar estado geral da mangueira.

Rodas

- Examinar torque de aperto dos parafusos da roda de tração.
- Examinar o desgaste da roda de tração e de carga, assim como danos no revestimento.

Freios

- Ajustar a folga do freio eletromagnético.

Níveis de Óleo

- Verificar nível de óleo do reservatório hidráulico.

Componentes Eletro-Eletrônicos

- Examinar todos os conectores elétricos.
- Examinar o estado de conservação dos cabos de bateria.

Bateria

- Seguir corretamente o procedimento de carga.
- Verificar o nível de água da bateria.
- Verificar os bornes quanto à oxidação.

Chassi









- Verificar existência de fissuras.
- Examinar rolamentos dos roletes do suporte da bateria.

Motores

- Verificar ruídos nos rolamentos dos motores de tração, elevação.

ATENÇÃO: Trocar o rolamento de giro do redutor da tração a cada 10.000 horas.

LUBRIFICANTES UTILIZADOS NO EQUIPAMENTO OPERANDO EM AMBIENTES COM TEMPERATURAS POSITIVAS:

ÓLEO HIDRÁULICO		ÓLEO DA TRAÇÃO		GRAXA DO ROLAMENTO DA TRAÇÃO	
MARCA	DESCRIÇÃO	MARCA	DESCRIÇÃO	MARCA	DESCRIÇÃO
	LUBRAX INDUSTRIAL HR-68-EP		LUBRAX GL-5 SAE90		LUBRAX GMA
	IPTUR AW 68		IPIGEROL SP SAE90		LITHOLINE MP
	RANDO HD 68		MULTIGEAR EP SAE90		MARFAK MP
	HYSPIIN AWS 68		MAXTRON SAE90		LM
	TELLUS 68		SPIRAX AX E A SAE90		RETINAX WB
	HIDRÁULICO BP 68		HIPOIDAL 90		GRASA 62
	HYDRAULIC AW 68		MÓBILUBE HD SAE90		MOBIL GRASE MP

12 - GARANTIA

O seu transpalete está coberto quanto a defeitos de fabricação por um período de 6 meses ou 1000 horas de trabalho. Para comprovação do prazo de garantia, o cliente deve anexar ao equipamento uma cópia da nota fiscal de origem, e encaminhá-lo à uma oficina autorizada. Os custos de transporte do equipamento são de responsabilidade do cliente.

A Garantia Não Cobre:

- Uso indevido.
- Alterações parciais ou totais do equipamento.
- Utilização de peças não originais.
- Batidas, incêndios ou acidentes.
- Operação e manutenção realizadas por pessoal não autorizado.

DISPOMOS DE SERVIÇO DE ASSISTÊNCIA TÉCNICA EM DIVERSOS PONTOS DO BRASIL COM PESSOAS HABILITADAS E PEÇAS ORIGINAIS.

Consulte-nos para indicação do serviço autorizado mais próximo.

www.paletrans.com.br



www.paletrans.com.br

Paletrans

PALETRANS EQUIPAMENTOS LTDA.

Rua Paletrans, Nº 100 - CEP: 14140-000 - Cravinhos - São Paulo - Brasil

Tel.: +55 16 3951.9999 - Fax: +55 16 3951.9988

e-mail: pecas@paletrans.com.br